

平成 27 年国勢調査に関する地域メッシュ統計を利用した  
地域分析

I 地域メッシュ統計概説編

国勢調査に関する地域メッシュ統計と  
8 分の 1 地域メッシュ別統計データの概要

平成 29 年 11 月

公益財団法人 統計情報研究開発センター



## 目 次

1	国勢調査に関する地域メッシュ統計 .....	1
1.1	地域メッシュ統計とは .....	1
1.2	地域メッシュの区画区分 .....	1
1.3	総務省統計局による国勢調査に関する地域メッシュ統計 .....	2
2.	平成 27 年国勢調査に関する地域メッシュ統計 .....	4
2.1	地域メッシュ数 .....	4
2.1.1	地域メッシュ数 .....	4
2.1.2	常住者のいる地域メッシュ数 .....	4
2.1.3	秘匿地域メッシュ率 .....	4
2.2	8分の1地域メッシュ別の度数分布と基本統計量 .....	9
2.2.1	8分の1地域メッシュ別の度数分布 .....	9
2.2.2	8分の1地域メッシュ別の基本統計量 .....	9
	参考文献 .....	14

# 1 国勢調査に関する地域メッシュ統計

## 1.1 地域メッシュ統計とは

地域メッシュ統計とは、緯度・経度に基づき地域を隙間なく網の目（メッシュ）の区域に分けて、それぞれの区域に関する統計データを編成したものである。

地域メッシュ統計の利点として、まず、地域メッシュは、緯度・経度に基づいて区域が分けられているため、その位置や区画が固定されていることから、市区町村などの行政区画の境域変更や地形、地物の変化による調査区の設定変更などの影響を受けることなく、地域事象の時系列比較の分析がしやすいこと、また、日本は中緯度に位置しており、メッシュ区画の大きさは全国ほぼ同じ大きさであり、地域メッシュ相互間の事象の計量的比較がしやすい、などが挙げられる。このような利点があることから、国や地方公共団体における都市計画や地域開発、防災・環境計画等の企画・立案をはじめ、市場・商圈分析、学術研究等、広範な分野で利用されている（総務省統計局ホームページ）。

## 1.2 地域メッシュの区画区分

国の行政機関が作成している地域メッシュ統計の主なものは、昭和48（1973）年7月12日行政管理庁告示第143号に基づく「標準地域メッシュ」を使用して作成されている。この告示では、統計に用いる標準地域メッシュを、「基準地域メッシュ」、「分割地域メッシュ」及び「統合地域メッシュ」の3種類と定め、各地域メッシュの区分方法とメッシュ・コードの表示方法を規定している。

基準地域メッシュは、第1次地域区画を基に区画されており、第1次地域区画は、緯度を40分間隔、経度を1度間隔に区分した区画である。これを縦横に8等分した区画が第2次地域区画、さらにこれを縦横に10等分した区画が基準地域メッシュ（第3次地域区画）となる（総務省統計局ホームページ）（表1）。

表 1 地域メッシュの区画と区分の方法

区画の種類	区分の方法	緯度の間隔	経度の間隔	一辺の長さ
第 1 次地域区画	全国の地域を偶数緯度及びその間隔（120 分）を 3 等分した緯度における緯線並びに 1 度ごとの経線とによって分割してできる区域	40 分	1 度	約 80km
第 2 次地域区画 （統合地域メッシュ）	第 1 次地域区画を緯線方向及び経線方向に 8 等分してできる区域	5 分	7 分 30 秒	約 10km
基準地域メッシュ （第 3 次地域区画）	第 2 次地域区画を緯線方向及び経線方向に 10 等分してできる区域	30 秒	45 秒	約 1km
2 分の 1 地域メッシュ （分割地域メッシュ）	基準地域メッシュ（第 3 次地域区画）を緯線方向、経線方向に 2 等分してできる区域	15 秒	22.5 秒	約 500m
4 分の 1 地域メッシュ （分割地域メッシュ）	2 分の 1 地域メッシュを緯線方向、経線方向に 2 等分してできる区域	7.5 秒	11.25 秒	約 250m
8 分の 1 地域メッシュ （分割地域メッシュ）	4 分の 1 地域メッシュを緯線方向、経線方向に 2 等分してできる区域	3.75 秒	5.625 秒	約 125m

（資料）総務省統計局、「地域メッシュ統計の概要」を参考に、筆者一部加筆

### 1.3 総務省統計局による国勢調査に関する地域メッシュ統計

地域メッシュ統計が国勢調査に関して作成されたのは、昭和 40（1965）年国勢調査からである（ただし、昭和 40（1965）年については、首都圏、近畿圏の一部の地域を対象に試験的に作成）。表 2 は、昭和 40（1965）年国勢調査から平成 27（2015）年国勢調査について、統計が作成された地域範囲、編成区画、測地系について整理したものである。

これを見ると、平成 7（1995）年までの国勢調査に関する地域メッシュ統計では、全国について整備されているのは基準地域メッシュ（約 1km メッシュ）だけで、より地域が詳細である 2 分の 1 地域メッシュ（約 500m メッシュ）が整備されているのは人口集中地区のみであった。平成 12（2000）年になると、2 分の 1 地域メッシュ（約 500m メッシュ）が全国について整備されるようになり、平成 17（2005）年になると、新たに 4 分の 1 地域メッシュ（約 250m メッシュ）が東京都特別区部、政令指定都市及び県庁所在市について整備されるようになった。さらに、平成 27（2015）年国勢調査からは、4 分の 1 地域メッシュが全国について整備されるとともに、オーダーメード集計により 8 分の 1 地域メッシュ（約 125m メッシュ）の全国について編成することが可能となった。

このように、国勢調査に関する地域メッシュ統計の地域メッシュ区画は細分化され、その整備範囲も全国に拡大している。この背景には、コンピュータ技術、特に GIS の発展と普及、地域メッシュ統計をはじめとする小地域統計データを利用した地域分析へのニーズの増加があると言える。

表2 総務省統計局による国勢調査に関する地域メッシュ統計

年次	対象地域	編成区画	測地系
昭和40年国勢調査 (20%抽出データ)	首都圏、 近畿圏	基準地域メッシュ	日本測地系
昭和45年国勢調査 (20%抽出データ)	全国	基準地域メッシュ 2分の1地域メッシュ (人口集中地区のみ)	日本測地系
昭和50年国勢調査	全国	基準地域メッシュ 2分の1地域メッシュ (人口集中地区のみ)	日本測地系
昭和55年国勢調査	全国	基準地域メッシュ 2分の1地域メッシュ (人口集中地区のみ)	日本測地系
昭和60年国勢調査	全国	基準地域メッシュ 2分の1地域メッシュ (人口集中地区のみ)	日本測地系
平成2年国勢調査	全国	基準地域メッシュ 2分の1地域メッシュ (人口集中地区のみ)	日本測地系
平成7年国勢調査	全国	基準地域メッシュ 2分の1地域メッシュ (人口集中地区のみ)	日本測地系
		基準地域メッシュ 2分の1地域メッシュ	世界測地系 (遡及結果)
平成12年国勢調査	全国	基準地域メッシュ 2分の1地域メッシュ	日本測地系、 世界測地系 (遡及結果)
平成17年国勢調査	全国	基準地域メッシュ 2分の1地域メッシュ 4分の1地域メッシュ (東京都特別区部及び政令指定都市を含む第2次地域区画の地域、ただし日本測地系なし)	日本測地系、 世界測地系
平成22年国勢調査	全国	基準地域メッシュ 2分の1地域メッシュ 4分の1地域メッシュ (東京都特別区部、政令指定都市及び県庁所在地を含む第2次地域区画の地域)	世界測地系
平成27年国勢調査	全国	基準地域メッシュ 2分の1地域メッシュ 4分の1地域メッシュ 8分の1地域メッシュ (オーダーメイド集計による)	世界測地系

(資料) 総務省統計局、「地域メッシュ統計の概要」を参考に、筆者作成

## 2 平成 27 年国勢調査に関する地域メッシュ統計

### 2.1 地域メッシュ数

#### 2.1.1 地域メッシュ数

表 3 は、全国及び都道府県別の地域メッシュ数一覧である。都道府県別の地域メッシュ数は、各都道府県の区域にかかる地域メッシュ数を、平成 27 年国勢調査の町丁・字等別境界データを使用して求めたものである。

全国の 8 分の 1 地域メッシュ数は 2414 万メッシュとなっており、基準地域メッシュの 39 万メッシュの約 62 倍となっている。都道府県別に 8 分の 1 地域メッシュ数を見ると、最も地域メッシュ数が多いのは、北海道の 574 万メッシュ、次いで岩手県の 99 万メッシュ、福島県の 87 万メッシュとなっている。最も地域メッシュ数が少ないのは香川県の 12 万メッシュ、次いで大阪府の 12 万メッシュ、東京都の 14 万メッシュである。

#### 2.1.2 常住者のいる地域メッシュ数

表 4 は、全国及び都道府県別の常住者のいる地域メッシュ数一覧である。

全国の常住者のいる 8 分の 1 地域メッシュ数は 285 万 5 千メッシュとなっており、基準地域メッシュの 17 万 8 千メッシュの約 16 倍となっている。都道府県別に 8 分の 1 地域メッシュ数を見ると、最も地域メッシュ数が多いのは、北海道の 14 万 8 千メッシュで、次いで茨城県の 11 万 8 千メッシュ、千葉県の 11 万 6 千メッシュとなっている。最も地域メッシュ数が少ないのは鳥取県の 2 万メッシュ、次いで沖縄県の 2 万 2 千メッシュ、福井県の 2 万 5 千メッシュである。

#### 2.1.3 秘匿地域メッシュ率

秘匿地域メッシュ率は、常住者のいる地域メッシュ数に占める秘匿地域メッシュ数の割合を示す。表 5 は、秘匿地域メッシュ率を全国及び都道府県別にまとめたものである。

秘匿地域メッシュとは、秘匿措置の対象となった地域メッシュのことで、地域メッシュ統計データの秘匿・合算識別符号欄に「\*」の符号が付与されている。秘匿措置とは、一定の規模以下の地域メッシュの集計結果に対して適用されるもので、秘匿対象となる地域メッシュの結果数値は、一定の規則に基づいて決定した合算先の地域メッシュの結果数値に足し上げられている。ただし、人口総数（総数、男、女）、世帯の種類別世帯数（世帯総数、一般世帯数）については秘匿措置は行わない。

全国の 8 分の 1 地域メッシュの秘匿地域メッシュ率は、36.0%となっている。

8 分の 1 地域メッシュの都道府県別の秘匿地域メッシュ率を見ると、最も高いのは岩手県の 56.3%であり、次いで島根県の 55.0%となっている。この 2 県が 50.0%以上と高い水準を示す。次いで秘匿地域メッシュ率が高いのは福島県で 48.6%となっている。一方の、秘

匿地域メッシュ率が最も低いのは、東京都の 6.6%、次いで大阪府の 10.0%、神奈川県  
11.0%である。



表3 各都道府県の区域にかかる地域メッシュ数一覧（世界測地系）

都道府県名	基準地域メッシュ (第3次地域区画)	2分の1 地域メッシュ	4分の1 地域メッシュ	8分の1 地域メッシュ
全 国	389,868	1,531,982	6,067,618	24,138,852
01 北海道	91,877	362,400	1,439,240	5,735,258
02 青森県	10,607	41,348	162,976	647,133
03 岩手県	15,955	62,822	249,134	991,874
04 宮城県	7,868	30,443	119,394	472,296
05 秋田県	12,268	48,126	190,672	758,655
06 山形県	9,606	37,753	149,645	595,618
07 福島県	13,922	54,858	217,592	866,484
08 茨城県	6,250	24,340	95,967	381,019
09 栃木県	6,454	25,339	100,385	399,320
10 群馬県	6,470	25,261	99,689	395,996
11 埼玉県	3,868	15,027	59,207	235,128
12 千葉県	5,569	21,610	85,097	337,573
13 東京都	2,660	9,601	36,202	140,461
14 神奈川県	2,679	10,247	40,023	158,182
15 新潟県	13,125	51,144	201,775	801,204
16 富山県	4,437	17,213	67,755	268,888
17 石川県	4,504	17,255	67,405	266,085
18 福井県	4,429	17,001	66,401	262,160
19 山梨県	4,500	17,548	69,265	275,163
20 長野県	13,541	53,168	210,652	838,299
21 岐阜県	10,600	41,583	164,522	654,412
22 静岡県	7,836	30,506	120,191	476,879
23 愛知県	5,450	21,160	83,284	330,391
24 三重県	6,088	23,445	91,577	360,982
25 滋賀県	4,051	15,758	62,090	246,416
26 京都府	4,800	18,461	72,167	285,297
27 大阪府	2,101	7,927	30,786	121,135
28 兵庫県	8,612	33,463	131,809	522,742
29 奈良県	3,718	14,415	56,606	224,352
30 和歌山県	4,911	18,877	73,913	292,146
31 鳥取県	3,634	13,967	54,681	216,291
32 島根県	6,969	26,821	105,001	414,682
33 岡山県	7,243	28,195	111,107	440,897
34 広島県	8,797	33,970	133,057	526,191
35 山口県	6,852	25,957	100,785	396,885
36 徳島県	4,174	16,196	63,647	252,158
37 香川県	2,228	8,073	30,600	118,808
38 愛媛県	6,247	23,363	89,827	351,442
39 高知県	7,120	27,604	108,463	429,900
40 福岡県	5,291	20,389	79,994	316,661
41 佐賀県	2,547	9,713	37,867	149,212
42 長崎県	5,399	19,132	70,545	267,848
43 熊本県	7,476	28,864	112,893	445,454
44 大分県	6,464	24,952	97,719	386,526
45 宮崎県	7,527	29,348	115,708	459,391
46 鹿児島県	9,845	36,621	140,748	550,361
47 沖縄県	3,228	11,320	42,034	161,477

(注) 各地域メッシュ数は、平成27年国勢調査町丁・字等境界データを使用して求めた。

なお、都道府県の境界にかかる地域メッシュは、それぞれの都道府県ごとに数えている。したがって、各都道府県にかかる地域メッシュ数の合計は全国の値と一致しない。

表4 都道府県別常住者のいる地域メッシュ数一覧（世界測地系）

都道府県名	基準地域メッシュ (第3次地域区画)	2分の1 地域メッシュ	4分の1 地域メッシュ	8分の1 地域メッシュ
全 国	178,397	471,066	1,178,130	2,854,996
01 北海道	20,230	41,717	76,498	148,468
02 青森県	3,580	8,533	19,850	47,031
03 岩手県	6,723	16,974	39,202	78,879
04 宮城県	4,612	12,911	31,720	70,540
05 秋田県	4,149	9,892	22,083	47,670
06 山形県	3,248	8,011	18,540	42,236
07 福島県	6,268	17,039	40,521	85,120
08 茨城県	5,119	16,598	47,242	117,886
09 栃木県	4,121	12,798	35,120	82,748
10 群馬県	3,068	8,933	25,272	67,613
11 埼玉県	3,079	10,499	33,991	102,693
12 千葉県	4,624	15,217	44,644	116,446
13 東京都	1,610	5,430	18,627	64,896
14 神奈川県	1,860	6,276	20,942	69,115
15 新潟県	5,314	13,377	31,509	74,021
16 富山県	1,830	5,516	15,867	41,043
17 石川県	2,284	5,581	13,284	31,470
18 福井県	1,728	4,398	10,495	24,937
19 山梨県	1,714	4,605	12,045	30,416
20 長野県	5,220	13,866	35,345	86,458
21 岐阜県	4,029	10,665	27,681	68,473
22 静岡県	4,180	11,709	32,376	87,389
23 愛知県	3,983	12,380	37,538	110,506
24 三重県	3,094	8,458	21,643	53,591
25 滋賀県	1,842	5,026	12,773	31,878
26 京都府	2,582	6,410	15,398	37,646
27 大阪府	1,533	5,092	17,210	57,404
28 兵庫県	5,142	13,931	36,510	92,063
29 奈良県	1,638	4,359	11,436	29,089
30 和歌山県	2,276	5,591	13,316	31,559
31 鳥取県	1,785	4,141	9,041	19,673
32 島根県	4,126	9,875	21,329	41,406
33 岡山県	4,884	12,828	30,868	70,342
34 広島県	5,566	14,199	33,864	76,885
35 山口県	4,032	9,834	23,078	52,143
36 徳島県	2,171	5,591	13,744	32,290
37 香川県	1,610	4,729	13,547	36,716
38 愛媛県	3,334	8,018	18,846	44,247
39 高知県	3,159	7,138	15,008	30,378
40 福岡県	3,815	11,441	32,730	89,603
41 佐賀県	1,870	5,276	13,448	31,310
42 長崎県	3,298	8,707	21,404	48,497
43 熊本県	4,480	11,707	28,128	64,118
44 大分県	3,955	9,928	22,207	46,445
45 宮崎県	3,449	8,700	20,244	44,803
46 鹿児島県	5,742	14,653	34,187	75,609
47 沖縄県	1,349	3,419	8,656	22,125

(注) 都道府県の境界にかかる地域メッシュは、それぞれの都道府県ごとに数えている。したがって、各都道府県にかかる地域メッシュ数の合計は全国の数と一致しない。

表5 都道府県別秘匿となる8分の1地域メッシュ率(%)一覧(世界測地系)

都道府県名	常住者のいる 8分の1地域メッシュ数	秘匿8分の1 地域メッシュ数	秘匿地域メッシュ率 (%)
全国	2,854,996	1,027,996	36.0
01 北海道	148,468	60,309	40.6
02 青森県	47,031	16,869	35.9
03 岩手県	78,879	44,385	56.3
04 宮城県	70,540	31,395	44.5
05 秋田県	47,670	21,029	44.1
06 山形県	42,236	16,420	38.9
07 福島県	85,120	41,375	48.6
08 茨城県	117,886	47,649	40.4
09 栃木県	82,748	37,848	45.7
10 群馬県	67,613	22,175	32.8
11 埼玉県	102,693	23,662	23.0
12 千葉県	116,446	39,328	33.8
13 東京都	64,896	4,278	6.6
14 神奈川県	69,115	7,602	11.0
15 新潟県	74,021	26,465	35.8
16 富山県	41,043	16,948	41.3
17 石川県	31,470	10,518	33.4
18 福井県	24,937	8,132	32.6
19 山梨県	30,416	10,496	34.5
20 長野県	86,458	33,418	38.7
21 岐阜県	68,473	24,693	36.1
22 静岡県	87,389	26,063	29.8
23 愛知県	110,506	23,279	21.1
24 三重県	53,591	17,938	33.5
25 滋賀県	31,878	9,023	28.3
26 京都府	37,646	11,541	30.7
27 大阪府	57,404	5,752	10.0
28 兵庫県	92,063	29,857	32.4
29 奈良県	29,089	9,270	31.9
30 和歌山県	31,559	11,609	36.8
31 鳥取県	19,673	7,318	37.2
32 島根県	41,406	22,783	55.0
33 岡山県	70,342	30,252	43.0
34 広島県	76,885	32,481	42.2
35 山口県	52,143	22,081	42.3
36 徳島県	32,290	13,952	43.2
37 香川県	36,716	13,484	36.7
38 愛媛県	44,247	16,609	37.5
39 高知県	30,378	14,269	47.0
40 福岡県	89,603	23,934	26.7
41 佐賀県	31,310	12,509	40.0
42 長崎県	48,497	21,270	43.9
43 熊本県	64,118	26,608	41.5
44 大分県	46,445	20,967	45.1
45 宮崎県	44,803	19,243	43.0
46 鹿児島県	75,609	35,005	46.3
47 沖縄県	22,125	5,985	27.1

## 2.2 8分の1地域メッシュ別の度数分布と基本統計量

### 2.2.1 8分の1地域メッシュ別の度数分布

表6は、平成27年国勢調査による8分の1地域メッシュ別人口総数の度数分布表で、図1は、そのヒストグラムである。これによると、平成27年国勢調査による8分の1地域メッシュ別人口総数が5人未満となる地域メッシュ数が最も多く、常住者のいる地域メッシュ数の21.3%を占めている。次いで8分の1地域メッシュ別人口総数が5～10人の地域メッシュ数が多く、地域メッシュ別の人口総数が多くなるほど、階級に含まれる地域メッシュ数が少なくなる。

表7は、平成27年国勢調査による8分の1地域メッシュ別一般世帯数の度数分布表で、図2は、そのヒストグラムである。平成27年国勢調査による8分の1地域メッシュ別一般世帯数が2～4世帯となる地域メッシュ数が最も多く常住者のいる地域メッシュ数の21.0%を占めている。次いで2世帯未満の地域メッシュ数が多く、その割合は19.0%である。4～6世帯の階級以降では、地域メッシュ別の一般世帯数が多くなるほど、階級に含まれる地域メッシュ数が少なくなる。

### 2.2.2 8分の1地域メッシュ別の基本統計量

表8は、8分の1地域メッシュ別人口総数の全国及び都道府県別の基本統計量である。

全国における8分の1地域メッシュ別人口総数の最小値は1人、最大値は3,494人で平均は44.5人、標準偏差は74.5人となっている。

都道府県別に見ると、最小値は全ての都道府県で1人となっている。最大値が最も大きいのは埼玉県の3,494人、次いで東京都の3,268人、大阪府の3,111人となっている。最大値が最も小さいのは秋田県の370人、次いで福井県の383人、岩手県の433人となっている。平均値が最も高いのは東京都で208.3人、次いで大阪府の154.0人、神奈川県で132.0人で、この3都府県は8分の1地域メッシュ当たりの人口総数の平均が100人を超えており高い水準を示す。平均値が最も低いのは岩手県の16.2人、次いで島根県の16.8人、秋田県の21.5人となっている。

表9は、8分の1地域メッシュ別一般世帯数の全国及び都道府県別の基本統計量である。

全国における8分の1地域メッシュ別一般世帯数の最小値は0世帯、最大値は1,334世帯で、平均は18.7世帯、標準偏差は35.4世帯となっている。

都道府県別に見ると、最小値は全ての都道府県で0世帯となっている。最大値が最も大きいのは大阪府の1,334世帯、次いで東京都の1,299世帯、神奈川県で1,237世帯となっている。最大値が最も小さいのは徳島県の204世帯、次いで福井県の206世帯、秋田県の229世帯となっている。平均値が最も高いのは東京都で103.1世帯、次いで大阪府の68.3世帯、神奈川県で57.4世帯である。東京都は8分の1地域メッシュ当たりの一般世帯数の平均が100世帯を超えており、高い水準を示している。平均値が最も低いのは、岩手県の6.2世帯、次いで島根県の6.4世帯、秋田県の8.1世帯である。

表6 8分の1地域メッシュ別人口総数の度数分布表(2015年)

8分の1 地域メッシュ別 人口総数	度数	パーセント	累積度数	累積パーセント
5人未満	607,268	21.3	607,268	21.3
5~10人	501,183	17.6	1,108,451	38.8
10~15人	286,645	10.0	1,395,096	48.9
15~20人	191,845	6.7	1,586,941	55.6
20~25人	139,602	4.9	1,726,543	60.5
25~30人	108,815	3.8	1,835,358	64.3
30~35人	88,639	3.1	1,923,997	67.4
35~40人	74,314	2.6	1,998,311	70.0
40~45人	64,392	2.3	2,062,703	72.3
45~50人	56,168	2.0	2,118,871	74.2
50~55人	50,530	1.8	2,169,401	76.0
55~60人	45,575	1.6	2,214,976	77.6
60~65人	41,117	1.4	2,256,093	79.0
65~70人	37,866	1.3	2,293,959	80.4
70~75人	34,991	1.2	2,328,950	81.6
75~80人	32,732	1.2	2,361,682	82.7
80~85人	30,555	1.1	2,392,237	83.8
85~90人	28,460	1.0	2,420,697	84.8
90~95人	27,072	1.0	2,447,769	85.8
95~100人	25,558	0.9	2,473,327	86.6
100人以上	381,669	13.4	2,854,996	100.0

図1 8分の1地域メッシュ別人口総数のヒストグラム(2015年)

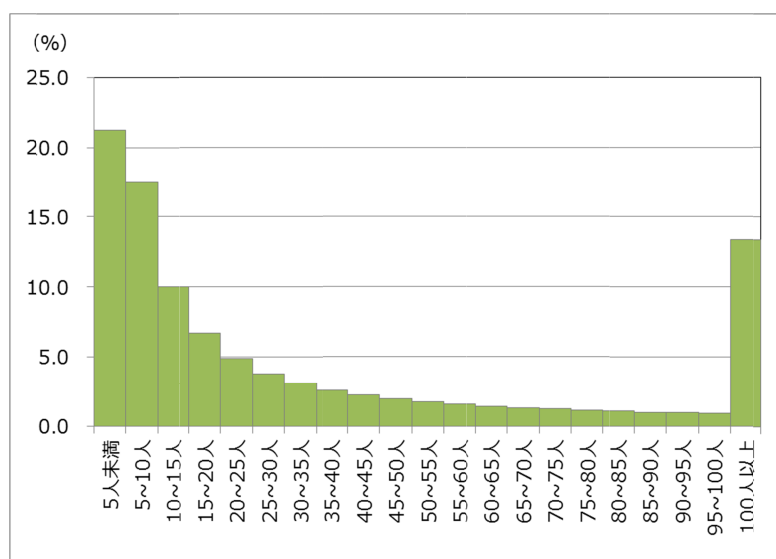


表7 8分の1地域メッシュ別一般世帯数の度数分布表

8分の1 地域メッシュ別 一般世帯数	度数	パーセント	累積度数	累積パーセント
2世帯未満	541,152	19.0	541,152	19.0
2~4世帯	598,247	21.0	1,139,399	39.9
4~6世帯	304,244	10.7	1,443,643	50.6
6~8世帯	193,178	6.8	1,636,821	57.3
8~10世帯	136,031	4.8	1,772,852	62.1
10~12世帯	103,290	3.6	1,876,142	65.7
12~14世帯	82,058	2.9	1,958,200	68.6
14~16世帯	68,360	2.4	2,026,560	71.0
16~18世帯	58,067	2.0	2,084,627	73.0
18~20世帯	51,631	1.8	2,136,258	74.8
20~22世帯	45,560	1.6	2,181,818	76.4
22~24世帯	41,182	1.4	2,223,000	77.9
24~26世帯	37,966	1.3	2,260,966	79.2
26~28世帯	34,808	1.2	2,295,774	80.4
28~30世帯	32,761	1.2	2,328,535	81.6
30~32世帯	30,709	1.1	2,359,244	82.7
32~34世帯	28,524	1.0	2,387,768	83.6
34~36世帯	27,212	1.0	2,414,980	84.6
36~38世帯	25,028	0.9	2,440,008	85.5
38~40世帯	24,026	0.8	2,464,034	86.3
40世帯以上	390,962	13.7	2,854,996	100.0

図2 8分の1地域メッシュ別一般世帯数のヒストグラム

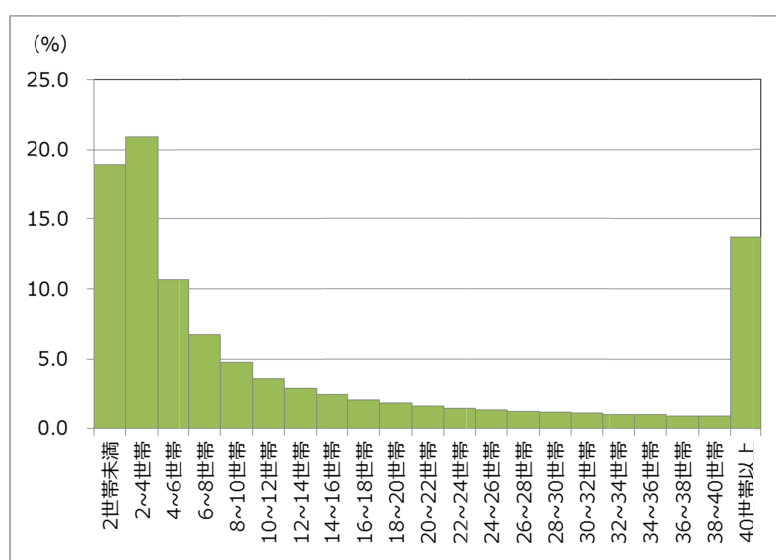


表8 8分の1地域メッシュ別人口総数の都道府県別基本統計量

都道府県名	8分の1地域 メッシュ数	平均	標準偏差	最小値	最大値
全 国	2,854,996	44.5	74.5	1	3,494
01 北海道	148,468	36.2	54.0	1	1,103
02 青森県	47,031	27.8	33.4	1	649
03 岩手県	78,879	16.2	26.5	1	433
04 宮城県	70,540	33.1	53.4	1	880
05 秋田県	47,670	21.5	28.2	1	370
06 山形県	42,236	26.6	32.6	1	1,033
07 福島県	85,120	22.5	33.3	1	1,402
08 茨城県	117,886	24.7	34.0	1	977
09 栃木県	82,748	23.9	34.8	1	1,370
10 群馬県	67,613	29.2	33.9	1	629
11 埼玉県	102,693	70.8	92.2	1	3,494
12 千葉県	116,446	53.4	85.7	1	2,469
13 東京都	64,896	208.3	173.9	1	3,268
14 神奈川県	69,115	132.0	129.8	1	2,885
15 新潟県	74,021	31.1	39.7	1	726
16 富山県	41,043	26.0	32.8	1	534
17 石川県	31,470	36.7	44.9	1	659
18 福井県	24,937	31.5	34.7	1	383
19 山梨県	30,416	27.5	32.9	1	576
20 長野県	86,458	24.3	29.8	1	578
21 岐阜県	68,473	29.7	35.5	1	541
22 静岡県	87,389	42.3	49.6	1	773
23 愛知県	110,506	67.7	73.5	1	1,532
24 三重県	53,591	33.9	39.9	1	510
25 滋賀県	31,878	44.3	56.0	1	1,291
26 京都府	37,646	69.3	95.7	1	1,077
27 大阪府	57,404	154.0	145.7	1	3,111
28 兵庫県	92,063	60.1	93.0	1	1,390
29 奈良県	29,089	46.9	61.7	1	1,365
30 和歌山県	31,559	30.5	40.0	1	794
31 鳥取県	19,673	29.1	36.8	1	457
32 島根県	41,406	16.8	27.6	1	1,360
33 岡山県	70,342	27.3	40.7	1	877
34 広島県	76,885	37.0	62.8	1	2,519
35 山口県	52,143	26.9	38.0	1	734
36 徳島県	32,290	23.4	34.0	1	701
37 香川県	36,716	26.6	35.7	1	785
38 愛媛県	44,247	31.3	44.0	1	544
39 高知県	30,378	24.0	40.1	1	510
40 福岡県	89,603	56.9	79.7	1	1,624
41 佐賀県	31,310	26.6	35.2	1	543
42 長崎県	48,497	28.4	47.2	1	2,044
43 熊本県	64,118	27.9	42.9	1	617
44 大分県	46,445	25.1	41.0	1	1,158
45 宮崎県	44,803	24.6	36.8	1	568
46 鹿児島県	75,609	21.8	39.1	1	629
47 沖縄県	22,125	64.8	80.8	1	803

表9 8分の1地域メッシュ別一般世帯数の都道府県別基本統計量

都道府県名	8分の1地域 メッシュ数	平均	標準偏差	最小値	最大値
全国	2,854,996	18.7	35.4	0	1,334
01 北海道	148,468	16.4	27.4	0	660
02 青森県	47,031	10.8	14.3	0	237
03 岩手県	78,879	6.2	11.7	0	300
04 宮城県	70,540	13.4	25.7	0	510
05 秋田県	47,670	8.1	12.2	0	229
06 山形県	42,236	9.3	12.9	0	322
07 福島県	85,120	8.6	14.5	0	677
08 茨城県	117,886	9.5	14.9	0	430
09 栃木県	82,748	9.2	14.7	0	346
10 群馬県	67,613	11.4	14.5	0	356
11 埼玉県	102,693	28.9	40.4	0	1,175
12 千葉県	116,446	22.4	38.2	0	811
13 東京都	64,896	103.1	93.0	0	1,299
14 神奈川県	69,115	57.4	60.4	0	1,237
15 新潟県	74,021	11.4	16.9	0	343
16 富山県	41,043	9.5	13.5	0	286
17 石川県	31,470	14.4	19.5	0	322
18 福井県	24,937	11.2	13.9	0	206
19 山梨県	30,416	10.9	14.1	0	246
20 長野県	86,458	9.3	12.4	0	271
21 岐阜県	68,473	11.0	14.2	0	344
22 静岡県	87,389	16.3	20.8	0	272
23 愛知県	110,506	27.7	34.1	0	527
24 三重県	53,591	13.4	16.8	0	365
25 滋賀県	31,878	16.8	23.9	0	542
26 京都府	37,646	30.6	46.6	0	599
27 大阪府	57,404	68.3	71.5	0	1,334
28 兵庫県	92,063	25.1	43.1	0	1,013
29 奈良県	29,089	18.2	25.5	0	609
30 和歌山県	31,559	12.4	17.0	0	304
31 鳥取県	19,673	11.0	15.7	0	254
32 島根県	41,406	6.4	11.3	0	271
33 岡山県	70,342	11.0	18.4	0	305
34 広島県	76,885	15.7	29.2	0	572
35 山口県	52,143	11.5	16.8	0	255
36 徳島県	32,290	9.4	15.1	0	204
37 香川県	36,716	10.8	16.1	0	270
38 愛媛県	44,247	13.3	20.9	0	387
39 高知県	30,378	10.5	18.4	0	255
40 福岡県	89,603	24.5	41.0	0	884
41 佐賀県	31,310	9.6	14.1	0	237
42 長崎県	48,497	11.5	20.6	0	372
43 熊本県	64,118	11.0	19.0	0	410
44 大分県	46,445	10.4	18.2	0	292
45 宮崎県	44,803	10.3	16.4	0	265
46 鹿児島県	75,609	9.6	18.4	0	393
47 沖縄県	22,125	25.3	33.0	0	382



<参考文献>

総務省統計局、「地域メッシュ統計の概要」 <<http://www.stat.go.jp/data/mesh/index.htm>>

(最終閲覧日 2017 年 11 月 1 日)