

平成 27 年国勢調査に関する地域メッシュ統計を利用した
地域分析（その 2）

I 地域メッシュ統計概説編

国勢調査に関する地域メッシュ統計と
8 分の 1 地域メッシュ別統計データの概要

平成 30 年 8 月

公益財団法人 統計情報研究開発センター

目 次

| | | |
|-------|---------------------------------|----|
| 1 | 国勢調査に関する地域メッシュ統計 | 1 |
| 1.1 | 地域メッシュ統計とは | 1 |
| 1.2 | 地域メッシュの区画区分 | 1 |
| 1.3 | 総務省統計局による国勢調査に関する地域メッシュ統計 | 2 |
| 2. | 平成 27 年国勢調査に関する地域メッシュ統計 | 4 |
| 2.1 | 地域メッシュ数 | 4 |
| 2.1.1 | 地域メッシュ数 | 4 |
| 2.1.2 | 常住者のいる地域メッシュ数 | 4 |
| 2.1.3 | 秘匿地域メッシュ率 | 4 |
| 2.2 | 8分の1地域メッシュ別の度数分布と基本統計量 | 9 |
| 2.2.1 | 8分の1地域メッシュ別の度数分布 | 9 |
| 2.2.2 | 8分の1地域メッシュ別の基本統計量 | 9 |
| | 参考文献 | 14 |

1 国勢調査に関する地域メッシュ統計

1.1 地域メッシュ統計とは

地域メッシュ統計とは、緯度・経度に基づき地域を隙間なく網の目（メッシュ）の区域に分けて、それぞれの区域に関する統計データを編成したものである。

地域メッシュ統計の利点として、まず、地域メッシュは、緯度・経度に基づいて区域が分けられているため、その位置や区画が固定されていることから、市区町村などの行政区画の境域変更や地形、地物の変化による調査区の設定変更などの影響を受けることなく、地域事象の時系列比較の分析がしやすいこと、また、日本は中緯度に位置しており、メッシュ区画の大きさは全国ほぼ同じ大きさであり、地域メッシュ相互間の事象の計量的比較がしやすい、などが挙げられる。このような利点があることから、国や地方公共団体における都市計画や地域開発、防災・環境計画等の企画・立案をはじめ、市場・商圈分析、学術研究等、広範な分野で利用されている（総務省統計局ホームページ）。

1.2 地域メッシュの区画区分

国の行政機関が作成している地域メッシュ統計の主なものは、昭和 48（1973）年 7 月 12 日行政管理庁告示第 143 号に基づく「標準地域メッシュ」を使用して作成されている。この告示では、統計に用いる標準地域メッシュを、「基準地域メッシュ」、「分割地域メッシュ」及び「統合地域メッシュ」の 3 種類と定め、各地域メッシュの区分方法とメッシュ・コードの表示方法を規定している。

基準地域メッシュは、第 1 次地域区画を基に区画されており、第 1 次地域区画は、緯度を 40 分間隔、経度を 1 度間隔に区分した区画である。これを縦横に 8 等分した区画が第 2 次地域区画、さらにこれを縦横に 10 等分した区画が基準地域メッシュ（第 3 次地域区画）となる（総務省統計局ホームページ）（表 1）。

表 1 地域メッシュの区画と区分の方法

| 区画の種類 | 区分の方法 | 緯度の間隔 | 経度の間隔 | 一辺の長さ |
|-----------------------------|---|--------|----------|--------|
| 第 1 次地域区画 | 全国の地域を偶数緯度及びその間隔 (120 分) を 3 等分した緯度における緯線並びに 1 度ごとの経線とによって分割してできる区域 | 40 分 | 1 度 | 約 80km |
| 第 2 次地域区画 (統合地域メッシュ) | 第 1 次地域区画を緯線方向及び経線方向に 8 等分してできる区域 | 5 分 | 7 分 30 秒 | 約 10km |
| 基準地域メッシュ (第 3 次地域区画) | 第 2 次地域区画を緯線方向及び経線方向に 10 等分してできる区域 | 30 秒 | 45 秒 | 約 1km |
| 2 分の 1 地域メッシュ (分割地域メッシュ) | 基準地域メッシュ (第 3 次地域区画) を緯線方向、経線方向に 2 等分してできる区域 | 15 秒 | 22.5 秒 | 約 500m |
| 4 分の 1 地域メッシュ (分割地域メッシュ) | 2 分の 1 地域メッシュを緯線方向、経線方向に 2 等分してできる区域 | 7.5 秒 | 11.25 秒 | 約 250m |
| 8 分の 1 地域メッシュ (分割地域メッシュ) | 4 分の 1 地域メッシュを緯線方向、経線方向に 2 等分してできる区域 | 3.75 秒 | 5.625 秒 | 約 125m |

(資料) 総務省統計局、「地域メッシュ統計の概要」を参考に、筆者一部加筆

1.3 総務省統計局による国勢調査に関する地域メッシュ統計

地域メッシュ統計が国勢調査に関して作成されたのは、昭和 40 (1965) 年国勢調査からである (ただし、昭和 40 (1965) 年については、首都圏、近畿圏の一部の地域を対象に試験的に作成)。表 2 は、昭和 40 (1965) 年国勢調査から平成 27 (2015) 年国勢調査について、統計が作成された地域範囲、編成区画、測地系について整理したものである。

これを見ると、平成 7 (1995) 年までの国勢調査に関する地域メッシュ統計では、全国について整備されているのは基準地域メッシュ (約 1km メッシュ) だけで、より地域が詳細である 2 分の 1 地域メッシュ (約 500m メッシュ) が整備されているのは人口集中地区のみであった。平成 12 (2000) 年になると、2 分の 1 地域メッシュ (約 500m メッシュ) が全国について整備されるようになり、平成 17 (2005) 年になると、新たに 4 分の 1 地域メッシュ (約 250m メッシュ) が東京都特別区部、政令指定都市及び県庁所在市について整備されるようになった。さらに、平成 27 (2015) 年国勢調査からは、4 分の 1 地域メッシュが全国について整備されるとともに、オーダーメード集計により 8 分の 1 地域メッシュ (約 125m メッシュ) の全国について編成することが可能となった。

このように、国勢調査に関する地域メッシュ統計の地域メッシュ区画は細分化され、その整備範囲も全国に拡大している。この背景には、コンピュータ技術、特に GIS の発展と普及、地域メッシュ統計をはじめとする小地域統計データを利用した地域分析へのニーズの増加があると言える。

表2 総務省統計局による国勢調査に関する地域メッシュ統計

| 年次 | 対象地域 | 編成区画 | 測地系 |
|-------------------------|-------------|--|---------------------------|
| 昭和40年国勢調査 (20%抽出データ) | 首都圏、 近畿圏 | 基準地域メッシュ | 日本測地系 |
| 昭和45年国勢調査 (20%抽出データ) | 全国 | 基準地域メッシュ 2分の1地域メッシュ (人口集中地区のみ) | 日本測地系 |
| 昭和50年国勢調査 | 全国 | 基準地域メッシュ 2分の1地域メッシュ (人口集中地区のみ) | 日本測地系 |
| 昭和55年国勢調査 | 全国 | 基準地域メッシュ 2分の1地域メッシュ (人口集中地区のみ) | 日本測地系 |
| 昭和60年国勢調査 | 全国 | 基準地域メッシュ 2分の1地域メッシュ (人口集中地区のみ) | 日本測地系 |
| 平成2年国勢調査 | 全国 | 基準地域メッシュ 2分の1地域メッシュ (人口集中地区のみ) | 日本測地系 |
| 平成7年国勢調査 | 全国 | 基準地域メッシュ 2分の1地域メッシュ (人口集中地区のみ) | 日本測地系 |
| | | 基準地域メッシュ 2分の1地域メッシュ | 世界測地系 (遡及結果) |
| 平成12年国勢調査 | 全国 | 基準地域メッシュ 2分の1地域メッシュ | 日本測地系、 世界測地系 (遡及結果) |
| 平成17年国勢調査 | 全国 | 基準地域メッシュ 2分の1地域メッシュ 4分の1地域メッシュ (東京都特別区部及び政令指定都市を含む第2次地域区画の地域、ただし日本測地系なし) | 日本測地系、 世界測地系 |
| 平成22年国勢調査 | 全国 | 基準地域メッシュ 2分の1地域メッシュ 4分の1地域メッシュ (東京都特別区部、政令指定都市及び県庁所在地を含む第2次地域区画の地域) | 世界測地系 |
| 平成27年国勢調査 | 全国 | 基準地域メッシュ 2分の1地域メッシュ 4分の1地域メッシュ 8分の1地域メッシュ (オーダーメイド集計による) | 世界測地系 |

(資料) 総務省統計局、「地域メッシュ統計の概要」を参考に、筆者作成

2 平成 27 年国勢調査に関する地域メッシュ統計

2.1 地域メッシュ数

2.1.1 地域メッシュ数

表 3 は、全国及び都道府県別の地域メッシュ数一覧である。都道府県別の地域メッシュ数は、各都道府県の区域にかかる地域メッシュ数を、平成 27 年国勢調査の町丁・字等別境界データを使用して求めたものである。

全国の 8 分の 1 地域メッシュ数は 2414 万メッシュとなっており、基準地域メッシュの 39 万メッシュの約 62 倍となっている。都道府県別に 8 分の 1 地域メッシュ数を見ると、最も地域メッシュ数が多いのは、北海道の 574 万メッシュ、次いで岩手県の 99 万メッシュ、福島県の 87 万メッシュとなっている。最も地域メッシュ数が少ないのは香川県の 12 万メッシュ、次いで大阪府の 12 万メッシュ、東京都の 14 万メッシュである。

2.1.2 常住者のいる地域メッシュ数

表 4 は、全国及び都道府県別の常住者のいる地域メッシュ数一覧である。

全国の常住者のいる 8 分の 1 地域メッシュ数は 285 万 5 千メッシュとなっており、基準地域メッシュの 17 万 8 千メッシュの約 16 倍となっている。都道府県別に 8 分の 1 地域メッシュ数を見ると、最も地域メッシュ数が多いのは、北海道の 14 万 8 千メッシュで、次いで茨城県の 11 万 8 千メッシュ、千葉県の 11 万 6 千メッシュとなっている。最も地域メッシュ数が少ないのは鳥取県の 2 万メッシュ、次いで沖縄県の 2 万 2 千メッシュ、福井県の 2 万 5 千メッシュである。

2.1.3 秘匿地域メッシュ率

秘匿地域メッシュ率は、常住者のいる地域メッシュ数に占める秘匿地域メッシュ数の割合を示す。表 5 は、秘匿地域メッシュ率を全国及び都道府県別にまとめたものである。

秘匿地域メッシュとは、秘匿措置の対象となった地域メッシュのことで、地域メッシュ統計データの秘匿・合算識別符号欄に「*」の符号が付与されている。秘匿措置とは、一定の規模以下の地域メッシュの集計結果に対して適用されるもので、秘匿対象となる地域メッシュの結果数値は、一定の規則に基づいて決定した合算先の地域メッシュの結果数値に足し上げられている。ただし、人口総数（総数、男、女）、世帯の種類別世帯数（世帯総数、一般世帯数）については秘匿措置は行わない。

全国の 8 分の 1 地域メッシュの秘匿地域メッシュ率は、36.0%となっている。

8 分の 1 地域メッシュの都道府県別の秘匿地域メッシュ率を見ると、最も高いのは岩手県の 56.3%であり、次いで島根県の 55.0%となっている。この 2 県が 50.0%以上と高い水準を示す。次いで秘匿地域メッシュ率が高いのは福島県で 48.6%となっている。一方の、秘

匿地域メッシュ率が最も低いのは、東京都の 6.6%、次いで大阪府の 10.0%、神奈川県
11.0%である。

表3 各都道府県の区域にかかる地域メッシュ数一覧（世界測地系）

| 都道府県名 | 基準地域メッシュ (第3次地域区画) | 2分の1 地域メッシュ | 4分の1 地域メッシュ | 8分の1 地域メッシュ |
|---------|-----------------------|----------------|----------------|----------------|
| 全 国 | 389,868 | 1,531,982 | 6,067,618 | 24,138,852 |
| 01 北海道 | 91,877 | 362,400 | 1,439,240 | 5,735,258 |
| 02 青森県 | 10,607 | 41,348 | 162,976 | 647,133 |
| 03 岩手県 | 15,955 | 62,822 | 249,134 | 991,874 |
| 04 宮城県 | 7,868 | 30,443 | 119,394 | 472,296 |
| 05 秋田県 | 12,268 | 48,126 | 190,672 | 758,655 |
| 06 山形県 | 9,606 | 37,753 | 149,645 | 595,618 |
| 07 福島県 | 13,922 | 54,858 | 217,592 | 866,484 |
| 08 茨城県 | 6,250 | 24,340 | 95,967 | 381,019 |
| 09 栃木県 | 6,454 | 25,339 | 100,385 | 399,320 |
| 10 群馬県 | 6,470 | 25,261 | 99,689 | 395,996 |
| 11 埼玉県 | 3,868 | 15,027 | 59,207 | 235,128 |
| 12 千葉県 | 5,569 | 21,610 | 85,097 | 337,573 |
| 13 東京都 | 2,660 | 9,601 | 36,202 | 140,461 |
| 14 神奈川県 | 2,679 | 10,247 | 40,023 | 158,182 |
| 15 新潟県 | 13,125 | 51,144 | 201,775 | 801,204 |
| 16 富山県 | 4,437 | 17,213 | 67,755 | 268,888 |
| 17 石川県 | 4,504 | 17,255 | 67,405 | 266,085 |
| 18 福井県 | 4,429 | 17,001 | 66,401 | 262,160 |
| 19 山梨県 | 4,500 | 17,548 | 69,265 | 275,163 |
| 20 長野県 | 13,541 | 53,168 | 210,652 | 838,299 |
| 21 岐阜県 | 10,600 | 41,583 | 164,522 | 654,412 |
| 22 静岡県 | 7,836 | 30,506 | 120,191 | 476,879 |
| 23 愛知県 | 5,450 | 21,160 | 83,284 | 330,391 |
| 24 三重県 | 6,088 | 23,445 | 91,577 | 360,982 |
| 25 滋賀県 | 4,051 | 15,758 | 62,090 | 246,416 |
| 26 京都府 | 4,800 | 18,461 | 72,167 | 285,297 |
| 27 大阪府 | 2,101 | 7,927 | 30,786 | 121,135 |
| 28 兵庫県 | 8,612 | 33,463 | 131,809 | 522,742 |
| 29 奈良県 | 3,718 | 14,415 | 56,606 | 224,352 |
| 30 和歌山県 | 4,911 | 18,877 | 73,913 | 292,146 |
| 31 鳥取県 | 3,634 | 13,967 | 54,681 | 216,291 |
| 32 島根県 | 6,969 | 26,821 | 105,001 | 414,682 |
| 33 岡山県 | 7,243 | 28,195 | 111,107 | 440,897 |
| 34 広島県 | 8,797 | 33,970 | 133,057 | 526,191 |
| 35 山口県 | 6,852 | 25,957 | 100,785 | 396,885 |
| 36 徳島県 | 4,174 | 16,196 | 63,647 | 252,158 |
| 37 香川県 | 2,228 | 8,073 | 30,600 | 118,808 |
| 38 愛媛県 | 6,247 | 23,363 | 89,827 | 351,442 |
| 39 高知県 | 7,120 | 27,604 | 108,463 | 429,900 |
| 40 福岡県 | 5,291 | 20,389 | 79,994 | 316,661 |
| 41 佐賀県 | 2,547 | 9,713 | 37,867 | 149,212 |
| 42 長崎県 | 5,399 | 19,132 | 70,545 | 267,848 |
| 43 熊本県 | 7,476 | 28,864 | 112,893 | 445,454 |
| 44 大分県 | 6,464 | 24,952 | 97,719 | 386,526 |
| 45 宮崎県 | 7,527 | 29,348 | 115,708 | 459,391 |
| 46 鹿児島県 | 9,845 | 36,621 | 140,748 | 550,361 |
| 47 沖縄県 | 3,228 | 11,320 | 42,034 | 161,477 |

(注) 各地域メッシュ数は、平成27年国勢調査町丁・字等境界データを使用して求めた。

なお、都道府県の境界にかかる地域メッシュは、それぞれの都道府県ごとに数えている。したがって、各都道府県にかかる地域メッシュ数の合計は全国の値と一致しない。

表4 都道府県別常住者のいる地域メッシュ数一覧（世界測地系）

| 都道府県名 | 基準地域メッシュ (第3次地域区画) | 2分の1 地域メッシュ | 4分の1 地域メッシュ | 8分の1 地域メッシュ |
|---------|-----------------------|----------------|----------------|----------------|
| 全 国 | 178,397 | 471,066 | 1,178,130 | 2,854,996 |
| 01 北海道 | 20,230 | 41,717 | 76,498 | 148,468 |
| 02 青森県 | 3,580 | 8,533 | 19,850 | 47,031 |
| 03 岩手県 | 6,723 | 16,974 | 39,202 | 78,879 |
| 04 宮城県 | 4,612 | 12,911 | 31,720 | 70,540 |
| 05 秋田県 | 4,149 | 9,892 | 22,083 | 47,670 |
| 06 山形県 | 3,248 | 8,011 | 18,540 | 42,236 |
| 07 福島県 | 6,268 | 17,039 | 40,521 | 85,120 |
| 08 茨城県 | 5,119 | 16,598 | 47,242 | 117,886 |
| 09 栃木県 | 4,121 | 12,798 | 35,120 | 82,748 |
| 10 群馬県 | 3,068 | 8,933 | 25,272 | 67,613 |
| 11 埼玉県 | 3,079 | 10,499 | 33,991 | 102,693 |
| 12 千葉県 | 4,624 | 15,217 | 44,644 | 116,446 |
| 13 東京都 | 1,610 | 5,430 | 18,627 | 64,896 |
| 14 神奈川県 | 1,860 | 6,276 | 20,942 | 69,115 |
| 15 新潟県 | 5,314 | 13,377 | 31,509 | 74,021 |
| 16 富山県 | 1,830 | 5,516 | 15,867 | 41,043 |
| 17 石川県 | 2,284 | 5,581 | 13,284 | 31,470 |
| 18 福井県 | 1,728 | 4,398 | 10,495 | 24,937 |
| 19 山梨県 | 1,714 | 4,605 | 12,045 | 30,416 |
| 20 長野県 | 5,220 | 13,866 | 35,345 | 86,458 |
| 21 岐阜県 | 4,029 | 10,665 | 27,681 | 68,473 |
| 22 静岡県 | 4,180 | 11,709 | 32,376 | 87,389 |
| 23 愛知県 | 3,983 | 12,380 | 37,538 | 110,506 |
| 24 三重県 | 3,094 | 8,458 | 21,643 | 53,591 |
| 25 滋賀県 | 1,842 | 5,026 | 12,773 | 31,878 |
| 26 京都府 | 2,582 | 6,410 | 15,398 | 37,646 |
| 27 大阪府 | 1,533 | 5,092 | 17,210 | 57,404 |
| 28 兵庫県 | 5,142 | 13,931 | 36,510 | 92,063 |
| 29 奈良県 | 1,638 | 4,359 | 11,436 | 29,089 |
| 30 和歌山県 | 2,276 | 5,591 | 13,316 | 31,559 |
| 31 鳥取県 | 1,785 | 4,141 | 9,041 | 19,673 |
| 32 島根県 | 4,126 | 9,875 | 21,329 | 41,406 |
| 33 岡山県 | 4,884 | 12,828 | 30,868 | 70,342 |
| 34 広島県 | 5,566 | 14,199 | 33,864 | 76,885 |
| 35 山口県 | 4,032 | 9,834 | 23,078 | 52,143 |
| 36 徳島県 | 2,171 | 5,591 | 13,744 | 32,290 |
| 37 香川県 | 1,610 | 4,729 | 13,547 | 36,716 |
| 38 愛媛県 | 3,334 | 8,018 | 18,846 | 44,247 |
| 39 高知県 | 3,159 | 7,138 | 15,008 | 30,378 |
| 40 福岡県 | 3,815 | 11,441 | 32,730 | 89,603 |
| 41 佐賀県 | 1,870 | 5,276 | 13,448 | 31,310 |
| 42 長崎県 | 3,298 | 8,707 | 21,404 | 48,497 |
| 43 熊本県 | 4,480 | 11,707 | 28,128 | 64,118 |
| 44 大分県 | 3,955 | 9,928 | 22,207 | 46,445 |
| 45 宮崎県 | 3,449 | 8,700 | 20,244 | 44,803 |
| 46 鹿児島県 | 5,742 | 14,653 | 34,187 | 75,609 |
| 47 沖縄県 | 1,349 | 3,419 | 8,656 | 22,125 |

(注) 都道府県の境界にかかる地域メッシュは、それぞれの都道府県ごとに数えている。したがって、各都道府県にかかる地域メッシュ数の合計は全国の数と一致しない。

表5 都道府県別秘匿となる8分の1地域メッシュ率(%)一覧(世界測地系)

| 都道府県名 | 常住者のいる 8分の1地域メッシュ数 | 秘匿8分の1 地域メッシュ数 | 秘匿地域メッシュ率 (%) |
|---------|-----------------------|-------------------|------------------|
| 全国 | 2,854,996 | 1,027,996 | 36.0 |
| 01 北海道 | 148,468 | 60,309 | 40.6 |
| 02 青森県 | 47,031 | 16,869 | 35.9 |
| 03 岩手県 | 78,879 | 44,385 | 56.3 |
| 04 宮城県 | 70,540 | 31,395 | 44.5 |
| 05 秋田県 | 47,670 | 21,029 | 44.1 |
| 06 山形県 | 42,236 | 16,420 | 38.9 |
| 07 福島県 | 85,120 | 41,375 | 48.6 |
| 08 茨城県 | 117,886 | 47,649 | 40.4 |
| 09 栃木県 | 82,748 | 37,848 | 45.7 |
| 10 群馬県 | 67,613 | 22,175 | 32.8 |
| 11 埼玉県 | 102,693 | 23,662 | 23.0 |
| 12 千葉県 | 116,446 | 39,328 | 33.8 |
| 13 東京都 | 64,896 | 4,278 | 6.6 |
| 14 神奈川県 | 69,115 | 7,602 | 11.0 |
| 15 新潟県 | 74,021 | 26,465 | 35.8 |
| 16 富山県 | 41,043 | 16,948 | 41.3 |
| 17 石川県 | 31,470 | 10,518 | 33.4 |
| 18 福井県 | 24,937 | 8,132 | 32.6 |
| 19 山梨県 | 30,416 | 10,496 | 34.5 |
| 20 長野県 | 86,458 | 33,418 | 38.7 |
| 21 岐阜県 | 68,473 | 24,693 | 36.1 |
| 22 静岡県 | 87,389 | 26,063 | 29.8 |
| 23 愛知県 | 110,506 | 23,279 | 21.1 |
| 24 三重県 | 53,591 | 17,938 | 33.5 |
| 25 滋賀県 | 31,878 | 9,023 | 28.3 |
| 26 京都府 | 37,646 | 11,541 | 30.7 |
| 27 大阪府 | 57,404 | 5,752 | 10.0 |
| 28 兵庫県 | 92,063 | 29,857 | 32.4 |
| 29 奈良県 | 29,089 | 9,270 | 31.9 |
| 30 和歌山県 | 31,559 | 11,609 | 36.8 |
| 31 鳥取県 | 19,673 | 7,318 | 37.2 |
| 32 島根県 | 41,406 | 22,783 | 55.0 |
| 33 岡山県 | 70,342 | 30,252 | 43.0 |
| 34 広島県 | 76,885 | 32,481 | 42.2 |
| 35 山口県 | 52,143 | 22,081 | 42.3 |
| 36 徳島県 | 32,290 | 13,952 | 43.2 |
| 37 香川県 | 36,716 | 13,484 | 36.7 |
| 38 愛媛県 | 44,247 | 16,609 | 37.5 |
| 39 高知県 | 30,378 | 14,269 | 47.0 |
| 40 福岡県 | 89,603 | 23,934 | 26.7 |
| 41 佐賀県 | 31,310 | 12,509 | 40.0 |
| 42 長崎県 | 48,497 | 21,270 | 43.9 |
| 43 熊本県 | 64,118 | 26,608 | 41.5 |
| 44 大分県 | 46,445 | 20,967 | 45.1 |
| 45 宮崎県 | 44,803 | 19,243 | 43.0 |
| 46 鹿児島県 | 75,609 | 35,005 | 46.3 |
| 47 沖縄県 | 22,125 | 5,985 | 27.1 |

2.2 8分の1地域メッシュ別の度数分布と基本統計量

2.2.1 8分の1地域メッシュ別の度数分布

表6は、平成27年国勢調査による8分の1地域メッシュ別人口総数の度数分布表で、図1は、そのヒストグラムである。これによると、平成27年国勢調査による8分の1地域メッシュ別人口総数が5人未満となる地域メッシュ数が最も多く、常住者のいる地域メッシュ数の21.3%を占めている。次いで8分の1地域メッシュ別人口総数が5～10人の地域メッシュ数が多く、地域メッシュ別の人口総数が多くなるほど、階級に含まれる地域メッシュ数が少なくなる。

表7は、平成27年国勢調査による8分の1地域メッシュ別一般世帯数の度数分布表で、図2は、そのヒストグラムである。平成27年国勢調査による8分の1地域メッシュ別一般世帯数が2～4世帯となる地域メッシュ数が最も多く常住者のいる地域メッシュ数の21.0%を占めている。次いで2世帯未満の地域メッシュ数が多く、その割合は19.0%である。4～6世帯の階級以降では、地域メッシュ別の一般世帯数が多くなるほど、階級に含まれる地域メッシュ数が少なくなる。

2.2.2 8分の1地域メッシュ別の基本統計量

表8は、8分の1地域メッシュ別人口総数の全国及び都道府県別の基本統計量である。

全国における8分の1地域メッシュ別人口総数の最小値は1人、最大値は3,494人で平均は44.5人、標準偏差は74.5人となっている。

都道府県別に見ると、最小値は全ての都道府県で1人となっている。最大値が最も大きいのは埼玉県の3,494人、次いで東京都の3,268人、大阪府の3,111人となっている。最大値が最も小さいのは秋田県の370人、次いで福井県の383人、岩手県の433人となっている。平均値が最も高いのは東京都で208.3人、次いで大阪府の154.0人、神奈川県で132.0人で、この3都府県は8分の1地域メッシュ当たりの人口総数の平均が100人を超えており高い水準を示す。平均値が最も低いのは岩手県の16.2人、次いで島根県の16.8人、秋田県の21.5人となっている。

表9は、8分の1地域メッシュ別一般世帯数の全国及び都道府県別の基本統計量である。

全国における8分の1地域メッシュ別一般世帯数の最小値は0世帯、最大値は1,334世帯で、平均は18.7世帯、標準偏差は35.4世帯となっている。

都道府県別に見ると、最小値は全ての都道府県で0世帯となっている。最大値が最も大きいのは大阪府の1,334世帯、次いで東京都の1,299世帯、神奈川県で1,237世帯となっている。最大値が最も小さいのは徳島県の204世帯、次いで福井県の206世帯、秋田県の229世帯となっている。平均値が最も高いのは東京都で103.1世帯、次いで大阪府の68.3世帯、神奈川県で57.4世帯である。東京都は8分の1地域メッシュ当たりの一般世帯数の平均が100世帯を超えており、高い水準を示している。平均値が最も低いのは、岩手県の6.2世帯、次いで島根県の6.4世帯、秋田県の8.1世帯である。

表6 8分の1地域メッシュ別人口総数の度数分布表(2015年)

| 8分の1 地域メッシュ別 人口総数 | 度数 | パーセント | 累積度数 | 累積パーセント |
|-------------------------|---------|-------|-----------|---------|
| 5人未満 | 607,268 | 21.3 | 607,268 | 21.3 |
| 5~10人 | 501,183 | 17.6 | 1,108,451 | 38.8 |
| 10~15人 | 286,645 | 10.0 | 1,395,096 | 48.9 |
| 15~20人 | 191,845 | 6.7 | 1,586,941 | 55.6 |
| 20~25人 | 139,602 | 4.9 | 1,726,543 | 60.5 |
| 25~30人 | 108,815 | 3.8 | 1,835,358 | 64.3 |
| 30~35人 | 88,639 | 3.1 | 1,923,997 | 67.4 |
| 35~40人 | 74,314 | 2.6 | 1,998,311 | 70.0 |
| 40~45人 | 64,392 | 2.3 | 2,062,703 | 72.3 |
| 45~50人 | 56,168 | 2.0 | 2,118,871 | 74.2 |
| 50~55人 | 50,530 | 1.8 | 2,169,401 | 76.0 |
| 55~60人 | 45,575 | 1.6 | 2,214,976 | 77.6 |
| 60~65人 | 41,117 | 1.4 | 2,256,093 | 79.0 |
| 65~70人 | 37,866 | 1.3 | 2,293,959 | 80.4 |
| 70~75人 | 34,991 | 1.2 | 2,328,950 | 81.6 |
| 75~80人 | 32,732 | 1.2 | 2,361,682 | 82.7 |
| 80~85人 | 30,555 | 1.1 | 2,392,237 | 83.8 |
| 85~90人 | 28,460 | 1.0 | 2,420,697 | 84.8 |
| 90~95人 | 27,072 | 1.0 | 2,447,769 | 85.8 |
| 95~100人 | 25,558 | 0.9 | 2,473,327 | 86.6 |
| 100人以上 | 381,669 | 13.4 | 2,854,996 | 100.0 |

図1 8分の1地域メッシュ別人口総数のヒストグラム(2015年)

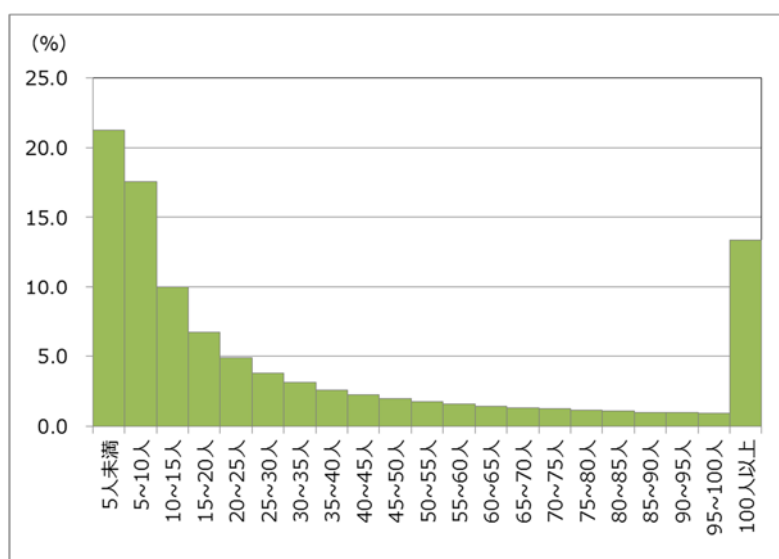


表7 8分の1地域メッシュ別一般世帯数の度数分布表

| 8分の1 地域メッシュ別 一般世帯数 | 度数 | パーセント | 累積度数 | 累積パーセント |
|--------------------------|---------|-------|-----------|---------|
| 2世帯未満 | 541,152 | 19.0 | 541,152 | 19.0 |
| 2~4世帯 | 598,247 | 21.0 | 1,139,399 | 39.9 |
| 4~6世帯 | 304,244 | 10.7 | 1,443,643 | 50.6 |
| 6~8世帯 | 193,178 | 6.8 | 1,636,821 | 57.3 |
| 8~10世帯 | 136,031 | 4.8 | 1,772,852 | 62.1 |
| 10~12世帯 | 103,290 | 3.6 | 1,876,142 | 65.7 |
| 12~14世帯 | 82,058 | 2.9 | 1,958,200 | 68.6 |
| 14~16世帯 | 68,360 | 2.4 | 2,026,560 | 71.0 |
| 16~18世帯 | 58,067 | 2.0 | 2,084,627 | 73.0 |
| 18~20世帯 | 51,631 | 1.8 | 2,136,258 | 74.8 |
| 20~22世帯 | 45,560 | 1.6 | 2,181,818 | 76.4 |
| 22~24世帯 | 41,182 | 1.4 | 2,223,000 | 77.9 |
| 24~26世帯 | 37,966 | 1.3 | 2,260,966 | 79.2 |
| 26~28世帯 | 34,808 | 1.2 | 2,295,774 | 80.4 |
| 28~30世帯 | 32,761 | 1.2 | 2,328,535 | 81.6 |
| 30~32世帯 | 30,709 | 1.1 | 2,359,244 | 82.7 |
| 32~34世帯 | 28,524 | 1.0 | 2,387,768 | 83.6 |
| 34~36世帯 | 27,212 | 1.0 | 2,414,980 | 84.6 |
| 36~38世帯 | 25,028 | 0.9 | 2,440,008 | 85.5 |
| 38~40世帯 | 24,026 | 0.8 | 2,464,034 | 86.3 |
| 40世帯以上 | 390,962 | 13.7 | 2,854,996 | 100.0 |

図2 8分の1地域メッシュ別一般世帯数のヒストグラム

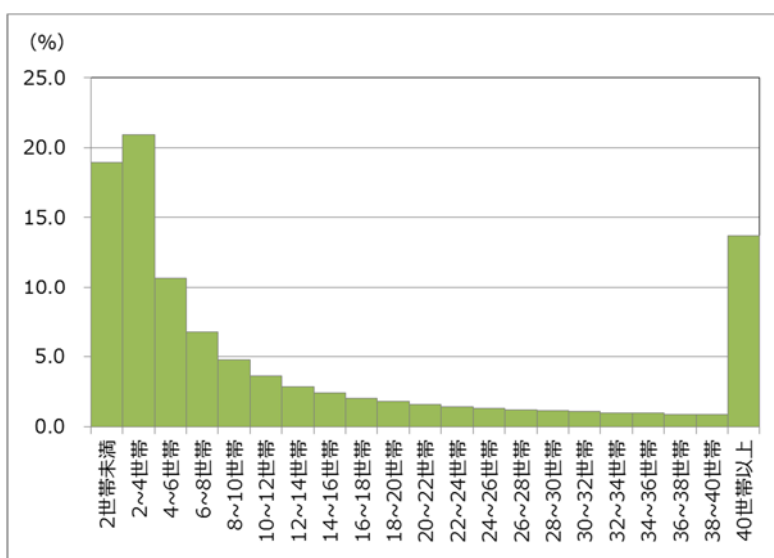


表8 8分の1地域メッシュ別人口総数の都道府県別基本統計量

| 都道府県名 | 8分の1地域 メッシュ数 | 平均 | 標準偏差 | 最小値 | 最大値 |
|---------|-----------------|-------|-------|-----|-------|
| 全 国 | 2,854,996 | 44.5 | 74.5 | 1 | 3,494 |
| 01 北海道 | 148,468 | 36.2 | 54.0 | 1 | 1,103 |
| 02 青森県 | 47,031 | 27.8 | 33.4 | 1 | 649 |
| 03 岩手県 | 78,879 | 16.2 | 26.5 | 1 | 433 |
| 04 宮城県 | 70,540 | 33.1 | 53.4 | 1 | 880 |
| 05 秋田県 | 47,670 | 21.5 | 28.2 | 1 | 370 |
| 06 山形県 | 42,236 | 26.6 | 32.6 | 1 | 1,033 |
| 07 福島県 | 85,120 | 22.5 | 33.3 | 1 | 1,402 |
| 08 茨城県 | 117,886 | 24.7 | 34.0 | 1 | 977 |
| 09 栃木県 | 82,748 | 23.9 | 34.8 | 1 | 1,370 |
| 10 群馬県 | 67,613 | 29.2 | 33.9 | 1 | 629 |
| 11 埼玉県 | 102,693 | 70.8 | 92.2 | 1 | 3,494 |
| 12 千葉県 | 116,446 | 53.4 | 85.7 | 1 | 2,469 |
| 13 東京都 | 64,896 | 208.3 | 173.9 | 1 | 3,268 |
| 14 神奈川県 | 69,115 | 132.0 | 129.8 | 1 | 2,885 |
| 15 新潟県 | 74,021 | 31.1 | 39.7 | 1 | 726 |
| 16 富山県 | 41,043 | 26.0 | 32.8 | 1 | 534 |
| 17 石川県 | 31,470 | 36.7 | 44.9 | 1 | 659 |
| 18 福井県 | 24,937 | 31.5 | 34.7 | 1 | 383 |
| 19 山梨県 | 30,416 | 27.5 | 32.9 | 1 | 576 |
| 20 長野県 | 86,458 | 24.3 | 29.8 | 1 | 578 |
| 21 岐阜県 | 68,473 | 29.7 | 35.5 | 1 | 541 |
| 22 静岡県 | 87,389 | 42.3 | 49.6 | 1 | 773 |
| 23 愛知県 | 110,506 | 67.7 | 73.5 | 1 | 1,532 |
| 24 三重県 | 53,591 | 33.9 | 39.9 | 1 | 510 |
| 25 滋賀県 | 31,878 | 44.3 | 56.0 | 1 | 1,291 |
| 26 京都府 | 37,646 | 69.3 | 95.7 | 1 | 1,077 |
| 27 大阪府 | 57,404 | 154.0 | 145.7 | 1 | 3,111 |
| 28 兵庫県 | 92,063 | 60.1 | 93.0 | 1 | 1,390 |
| 29 奈良県 | 29,089 | 46.9 | 61.7 | 1 | 1,365 |
| 30 和歌山県 | 31,559 | 30.5 | 40.0 | 1 | 794 |
| 31 鳥取県 | 19,673 | 29.1 | 36.8 | 1 | 457 |
| 32 島根県 | 41,406 | 16.8 | 27.6 | 1 | 1,360 |
| 33 岡山県 | 70,342 | 27.3 | 40.7 | 1 | 877 |
| 34 広島県 | 76,885 | 37.0 | 62.8 | 1 | 2,519 |
| 35 山口県 | 52,143 | 26.9 | 38.0 | 1 | 734 |
| 36 徳島県 | 32,290 | 23.4 | 34.0 | 1 | 701 |
| 37 香川県 | 36,716 | 26.6 | 35.7 | 1 | 785 |
| 38 愛媛県 | 44,247 | 31.3 | 44.0 | 1 | 544 |
| 39 高知県 | 30,378 | 24.0 | 40.1 | 1 | 510 |
| 40 福岡県 | 89,603 | 56.9 | 79.7 | 1 | 1,624 |
| 41 佐賀県 | 31,310 | 26.6 | 35.2 | 1 | 543 |
| 42 長崎県 | 48,497 | 28.4 | 47.2 | 1 | 2,044 |
| 43 熊本県 | 64,118 | 27.9 | 42.9 | 1 | 617 |
| 44 大分県 | 46,445 | 25.1 | 41.0 | 1 | 1,158 |
| 45 宮崎県 | 44,803 | 24.6 | 36.8 | 1 | 568 |
| 46 鹿児島県 | 75,609 | 21.8 | 39.1 | 1 | 629 |
| 47 沖縄県 | 22,125 | 64.8 | 80.8 | 1 | 803 |

表9 8分の1地域メッシュ別一般世帯数の都道府県別基本統計量

| 都道府県名 | 8分の1地域 メッシュ数 | 平均 | 標準偏差 | 最小値 | 最大値 |
|---------|-----------------|-------|------|-----|-------|
| 全国 | 2,854,996 | 18.7 | 35.4 | 0 | 1,334 |
| 01 北海道 | 148,468 | 16.4 | 27.4 | 0 | 660 |
| 02 青森県 | 47,031 | 10.8 | 14.3 | 0 | 237 |
| 03 岩手県 | 78,879 | 6.2 | 11.7 | 0 | 300 |
| 04 宮城県 | 70,540 | 13.4 | 25.7 | 0 | 510 |
| 05 秋田県 | 47,670 | 8.1 | 12.2 | 0 | 229 |
| 06 山形県 | 42,236 | 9.3 | 12.9 | 0 | 322 |
| 07 福島県 | 85,120 | 8.6 | 14.5 | 0 | 677 |
| 08 茨城県 | 117,886 | 9.5 | 14.9 | 0 | 430 |
| 09 栃木県 | 82,748 | 9.2 | 14.7 | 0 | 346 |
| 10 群馬県 | 67,613 | 11.4 | 14.5 | 0 | 356 |
| 11 埼玉県 | 102,693 | 28.9 | 40.4 | 0 | 1,175 |
| 12 千葉県 | 116,446 | 22.4 | 38.2 | 0 | 811 |
| 13 東京都 | 64,896 | 103.1 | 93.0 | 0 | 1,299 |
| 14 神奈川県 | 69,115 | 57.4 | 60.4 | 0 | 1,237 |
| 15 新潟県 | 74,021 | 11.4 | 16.9 | 0 | 343 |
| 16 富山県 | 41,043 | 9.5 | 13.5 | 0 | 286 |
| 17 石川県 | 31,470 | 14.4 | 19.5 | 0 | 322 |
| 18 福井県 | 24,937 | 11.2 | 13.9 | 0 | 206 |
| 19 山梨県 | 30,416 | 10.9 | 14.1 | 0 | 246 |
| 20 長野県 | 86,458 | 9.3 | 12.4 | 0 | 271 |
| 21 岐阜県 | 68,473 | 11.0 | 14.2 | 0 | 344 |
| 22 静岡県 | 87,389 | 16.3 | 20.8 | 0 | 272 |
| 23 愛知県 | 110,506 | 27.7 | 34.1 | 0 | 527 |
| 24 三重県 | 53,591 | 13.4 | 16.8 | 0 | 365 |
| 25 滋賀県 | 31,878 | 16.8 | 23.9 | 0 | 542 |
| 26 京都府 | 37,646 | 30.6 | 46.6 | 0 | 599 |
| 27 大阪府 | 57,404 | 68.3 | 71.5 | 0 | 1,334 |
| 28 兵庫県 | 92,063 | 25.1 | 43.1 | 0 | 1,013 |
| 29 奈良県 | 29,089 | 18.2 | 25.5 | 0 | 609 |
| 30 和歌山県 | 31,559 | 12.4 | 17.0 | 0 | 304 |
| 31 鳥取県 | 19,673 | 11.0 | 15.7 | 0 | 254 |
| 32 島根県 | 41,406 | 6.4 | 11.3 | 0 | 271 |
| 33 岡山県 | 70,342 | 11.0 | 18.4 | 0 | 305 |
| 34 広島県 | 76,885 | 15.7 | 29.2 | 0 | 572 |
| 35 山口県 | 52,143 | 11.5 | 16.8 | 0 | 255 |
| 36 徳島県 | 32,290 | 9.4 | 15.1 | 0 | 204 |
| 37 香川県 | 36,716 | 10.8 | 16.1 | 0 | 270 |
| 38 愛媛県 | 44,247 | 13.3 | 20.9 | 0 | 387 |
| 39 高知県 | 30,378 | 10.5 | 18.4 | 0 | 255 |
| 40 福岡県 | 89,603 | 24.5 | 41.0 | 0 | 884 |
| 41 佐賀県 | 31,310 | 9.6 | 14.1 | 0 | 237 |
| 42 長崎県 | 48,497 | 11.5 | 20.6 | 0 | 372 |
| 43 熊本県 | 64,118 | 11.0 | 19.0 | 0 | 410 |
| 44 大分県 | 46,445 | 10.4 | 18.2 | 0 | 292 |
| 45 宮崎県 | 44,803 | 10.3 | 16.4 | 0 | 265 |
| 46 鹿児島県 | 75,609 | 9.6 | 18.4 | 0 | 393 |
| 47 沖縄県 | 22,125 | 25.3 | 33.0 | 0 | 382 |

<参考文献>

総務省統計局、「地域メッシュ統計の概要」<<http://www.stat.go.jp/data/mesh/gaiyou.html>>

(最終閲覧日 2018 年 8 月 1 日)